



MarS a.s., Okružní II. čp. 239, 569 43 Jevíčko

C Z E C H R E P U B L I C

**ZÁVAZNÝ
SERVISNÍ
BULLETIN**

ZÁVAZNÝ SERVISNÍ BULLETIN č. M ATL-01a

PADÁKY ATL-88/90, ATL-88/92-S KONTROLA JEHEL UVOLŇOVAČŮ

„S vlivem na způsobilost“

Po technické stránce schváleno ST-ÚCL ČR

- 1. TÝKÁ SE:** Záchranných padáků ATL-88/90 a ATL-88/92-S vyrobených v roce 2002 a 2003, dále uvedených výrobních čísel, na kterých nebyl proveden servisní bulletin CW 03-01 nebo Závazný servisní bulletin M ATL-01a.
Výrobní čísla padáků, rok výroby 2002:
ATL-88/90: 020103 až 020310 včetně;
ATL-88/92-S: 020201 až 020204 včetně.
Výrobní čísla padáků, rok výroby 2003:
ATL-88/90: 0302001 až 0305066 včetně, 0305078 až 0306084 včetně, 0306090, 0306091, 0306094, 0398001 až 0398037 včetně;
ATL-88/92-S: 0303001 až 0305003 včetně, 0306092, 0306093, 0397001 až 0397003 včetně.
- 2. DŮVOD:** Jehly použité na uvolňovačích U-048/A, které byly kompletovány do výše uvedených padáků jsou z výrobní série, pro kterou jejich výrobce společnost Capewell, USA, vydal servisní bulletin CW 03-01, z důvodu výskytu praskání těchto jehel v provozu.
- 3. OPATŘENÍ:** Provedení kontrolních testů na jehlách uvolňovačů U-048/A podle Přílohy č. 1 tohoto Závazného servisního Bulletinu.
- 4. LHŮTA PROVEDENÍ:** Ihned po obdržení bulletinu na padáku zabaleném pro případné použití – TEST č.1.
Před zabalením padáku pro použití – TEST č. 2.
- 5. NÁKLADY HRADÍ:** Uvolňovače s vadnými jehlami vymění na svoje náklady výrobce.
- 6. POTŘEBNÝ MATERIÁL:** Dle výsledků kontrolních testů jehel uvolňovačů - náhradní uvolňovače (hradí výrobce).

7. POSTUP PRACÍ: Viz. Příloha č.1.

8. PŘÍLOHY: 1. Postup provádění kontrolních testů jehel uvolňovačů U-048/A.
2. Servisní bulletin výrobce produktu CW 03-01 - česká verze.

9. DATUM VYDÁNÍ: V Jevíčku dne 9. 9. 2003

Ing. Jaroslav Sedlák – vedoucí technického úseku
MarS a.s. Jevíčko

Razítko a podpis:





MarS a.s., Okružní II. čp. 239, 569 43 Jevíčko
CZECH REPUBLIC

Příloha č.: 1

Závazného servisního bulletinu č. M ATL-01a

List č.1

Počet listů: 6

**POSTUP PROVÁDĚNÍ
KONTROLNÍCH TESTŮ JEHEL
UVOLŇOVAČŮ
U – 048/A**

(Platí pro záchranné padáky ATL – 88/90, ATL – 88/92-S)

V Jevíčku dne: 9. 9. 2003

Zpracoval:



Ing. Jaroslav Sedlák
MarS a.s. Jevíčko



MarS a.s., Okružní II. čp. 239, 569 43 Jevíčko
C Z E C H R E P U B L I C

Naše společnost obdržela od výrobce kovodílů pro padákovou techniku - společnosti Capewell Components Servisní bulletin číslo CW 03-01, který reaguje na zprávy od zákazníků a případy z provozu padáků. V několika případech došlo ke zlomení jehly, která je používána jako součást uvolňovačů určených k uzavírání a otevírání obalů padáků.

Protože naše společnost používá k výrobě svých uvolňovačů jehly od společností Capewell, vydává následující postupy k řešení výše uvedené skutečnosti.

Před použitím padákové techniky s výše uvedenými jehlami je nezbytné, aby oprávněná osoba provedla jeden ze dvou testů, popsaných v Bulletinu a následně provedla záznam o výsledku testu do padákového záznamníku.

1. Součásti a výrobky společností MarS a.s, které spadají do režimu provedení testu:

UVOLŇOVAČ U-048/A Platí pro:
Záchranné padáky ATL-88/90, ATL-88/92-S
výrobních ročníků 2002 – 2003, dále uvedených výrobních čísel,
na kterých nebyl proveden Servisní bulletin CW 03-01 nebo Závazný servisní
bulletin č. M ATL-01a.
Výrobní čísla padáků, rok výroby 2002:
ATL-88/90: 020103 až 020310 včetně;
ATL-88/92-S: 020201 až 020204 včetně.
Výrobní čísla padáků, rok výroby 2003:
ATL-88/90: 0302001 až 0305066 včetně, 0305078 až 0306084 včetně,
0306090, 0306091, 0306094, 0398001 až 0398037 včetně;
ATL-88/92-S: 0303001 až 0305003 včetně, 0306092, 0306093, 0397001 až
0397003 včetně.

2. Postup činností při testování jehel uvolňovačů je podrobně popsán v příloze č. 2 Závazného servisního bulletinu č. M ATL- 01a.

Vzhledem k tomu, že funkce Rigger viz. originál Bulletinu není v systému AeČR zatím ustavena, mohou prohlídky uvolňovačů U-048/A záchranných padáků vyrobených firmou MarS a.s. provádět pouze tyto osoby:

- baliči záchranných padáků typu ATL (mající platné oprávnění).
- baliči záložních padáků typu křídlo (mající platné oprávnění).



3. Záznam o provedení kontroly.

- a) Záznam o provedení kontroly jehel uvolňovače se uvede do padákového záznamníku v rozsahu CW 03-01 (Test 1 nebo Test 2) , datum a podpis osoby, která kontrolu prováděla.

**VZOR ZÁPISU KONTROLY DLE CW 03 – 01
DO PADÁKOVÝCH ZÁZNAMNÍKŮ**

**SAMPLE ENTRY VERIFICATION ACCORDING TO CW 03 - 01
TO THE PARACHUTES LOG - BOOK**

Záchranných padáků:

Emergency parachutes:

12

§ 7. Záznamy o uložení, údržbě a kontrole ve skladech

Datum	Úkon	Stav padáku	Podpis
Datum kontroly	Kontrola dle CW 03-01	CW 03-01, TEST 1 nebo 2 Hodnocení: způsobilý	Podpis osoby, která provedla kontrolu

12

§ 7. Stowage, Maintenance and Check Records during Storage

Date	Operation	Condition of parachute	Signature
Date of the control	Control to CW 03-01	CW 03-01 TEST 1 or 2 Evaluation: airworthy	Signature of the control persons

b) Rukojeť uvolňovače se musí označit CW 03-01, případně datum a podpis

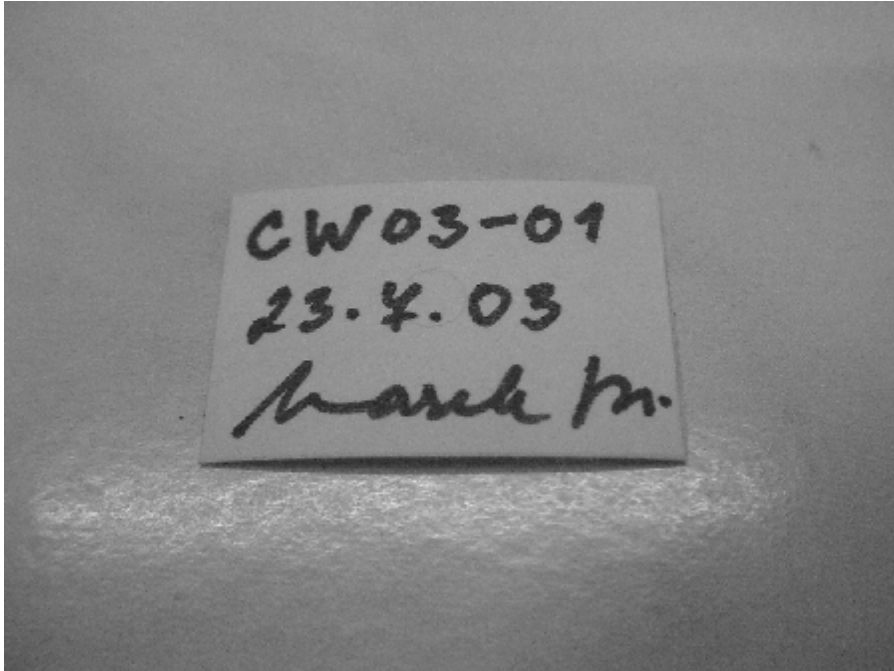


foto č. 1



foto č. 2



Doporučujeme označit rukojeť samolepícím štítkem s nezbytným nápisem a jeho případné přelepení průhlednou lepící páskou do místa, které je minimálně náchylné na otěr a je viditelné i tehdy, je-li uvolňovač zasunut v kapse. Nouzově je možno řešit označení uvolňovače i nesmazatelným fixem.

4. Společnost MarS a.s. současně prohlašuje, že jí není znám žádný případ popsany v Servisním bulletinu společnosti Capewell v souvislosti s vadnými jehlami, který by se vyskytl na výrobcích společnosti MarS a.s. Jevíčko.
5. V rámci zachování spolehlivosti a bezpečnosti našich výrobků musí být testy uvedené v Servisním bulletinu CW 03-01 provedeny a výsledky zaznamenány do padákových záznamníků - tím se předejde možným problémům při provozu padákové techniky.

Pokud není provedena kontrola uvolňovače , nesmí být padák s tímto uvolňovačem používán.

6. Provedení kontroly uvolňovačů U-048/A u výrobce záchranných padáků

V případě, že uživatel (majitel) padákové techniky nemá možnost nechat si testy provést oprávněnou osobou, může zaslat uvolňovač s jehlou včetně padákového záznamníku na adresu MarS a.s. Jevíčko. Zde budou testy provedeny a zaznamenán výsledek do padákového záznamníku.

Další možností je po předchozí dohodě doručit padák osobně do sídla společnosti MarS a.s, kde budou testy jehel provedeny přímo na padáku a po úspěšném testu si padák opět vyzvednout na téže adrese.

7. Kontrola se netýká uvolňovačů, na kterých jsou použity pájené jehly české výroby
- označení těchto uvolňovačů je **U – 048.**

V případě potřeby dalších doplňujících informací kontaktujte technický nebo obchodní úsek společnosti MarS a.s. Jevíčko.

V Jevíčku 9.9.2003

Ing. Jaroslav Sedlák
vedoucí technického úseku
MarS a.s. Jevíčko





Přílohy:

1.
Postup provedení testů na ověření spolehlivosti jehel uvolňovačů - česká verze servisního bulletinu CW 03-01.
2.
Originál Servisního bulletinu společností Capewell číslo CW 03-01.

SERVISNÍ BULLETIN VÝROBCE PRODUKTU ČÍSLO CW03-01

Datum vydání: 15. července 2003

Předmět: Jehly a uvolňovače, dodávané firmou Capewell

Opatření: POVINNÝ TEST – Jedná se o jednorázový TEST. Jeden ze dvou testů (buď TEST 1 nebo TEST 2) musí být proveden a označen při zkušebním postupu.

Identifikace: Všechny jehly uvolňovače a/nebo uvolňovače Capewell, dodané od 28. listopadu 2001 do 15. července 2003.

Zdůvodnění:

Společnost Capewell Components LLC obdržela (3) zprávy od (3) zákazníků o (4) prasklých jehlách uvolňovačů. Bylo hlášeno, že všechny (4) jehly praskly působením velmi malé síly. Je hlášeno, že všechny (4) jehly praskly v části kolíku jehly, asi 1/8 " (3 mm) od osazení jehly. Zlomená jehla je zobrazena dole.

Dvě z těchto prasklých jehel uvolňovače byly dodány společností Capewell jako hotová sestava uvolňovače. Dvě z těchto prasklých jehel uvolňovače byly dodány jako jehly uvolňovače zákazníkům společnosti Capewell, kteří následně provedli montáž celého uvolňovače. Prasklé jehly uvolňovače byly dodány zákazníkům společnosti Capewell v první polovině roku 2002.

Společnost Capewell provádí šetření s cílem zjistit základní příčinu. Doposud nebyla zjištěna žádná základní příčina (příčiny).

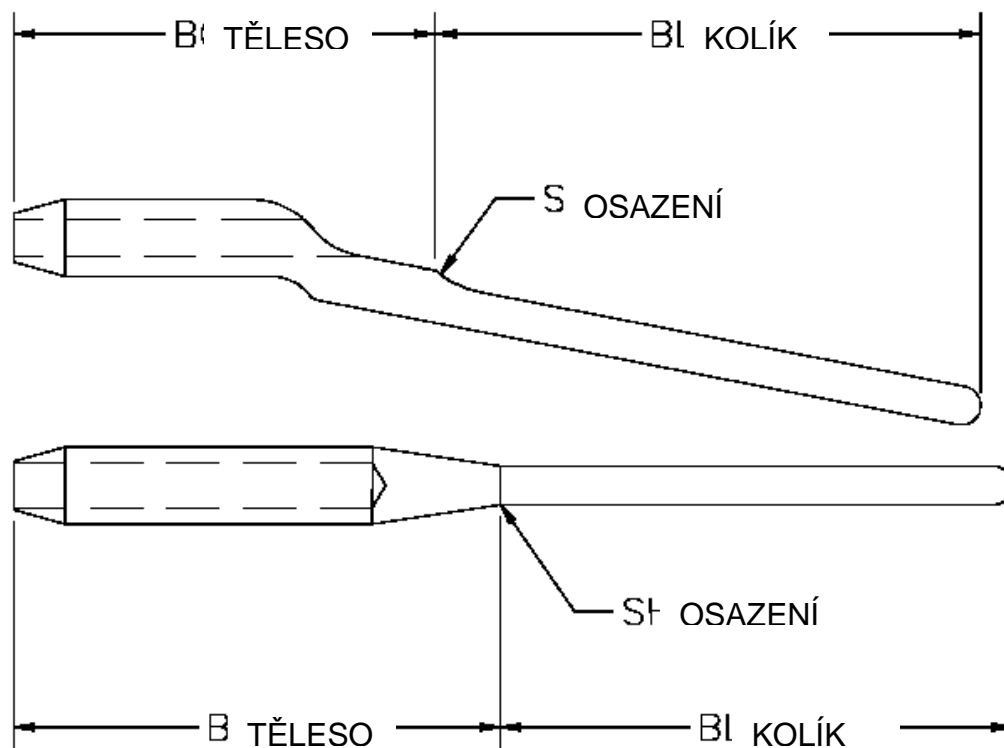
Postižené jehly uvolňovače jsou: MS70107 (šikmá), PS70107 (šikmá), 61C4304 (šikmá); 55A6480 (koncová).

UPOZORNĚNÍ: VADNÁ JEHLA BY MOHLA ZPŮSOBIT SELHÁNÍ PADÁKU.



Zlomená jehla uvolňovače

Obrázek dole slouží k objasnění všech procesních pokynů.



ČINNOSTI:

TEST 1 TERÉNNÍ ZKOUŠKA JEHLY UVOLŇOVAČE

Účel testu:

Účelem tohoto testu je určit v terénu, zda jsou jehly uvolňovače v sestavě zabaleného padáku vadné.

Status testu:

POVINNÝ TEST – tento test musí být proveden dřív, než bude moci být padákový systém znovu použit.

Autorizovaný opravář:

FAA starší nebo hlavní padákový mechanik, nebo zahraniční ekvivalent.

Požadované zařízení:

- | | |
|------|--|
| 1 ks | Kalibrované pružinové závěsné váhy (mincíř) s minimální zatížitelností 20 lbs (9 kg) |
| 1 ks | Padáková šňůra (typ 2A nebo vhodný ekvivalent) dlouhá 18 " (45 cm) |
| 1 ks | Nesmazatelný značkovač |

Komentář:

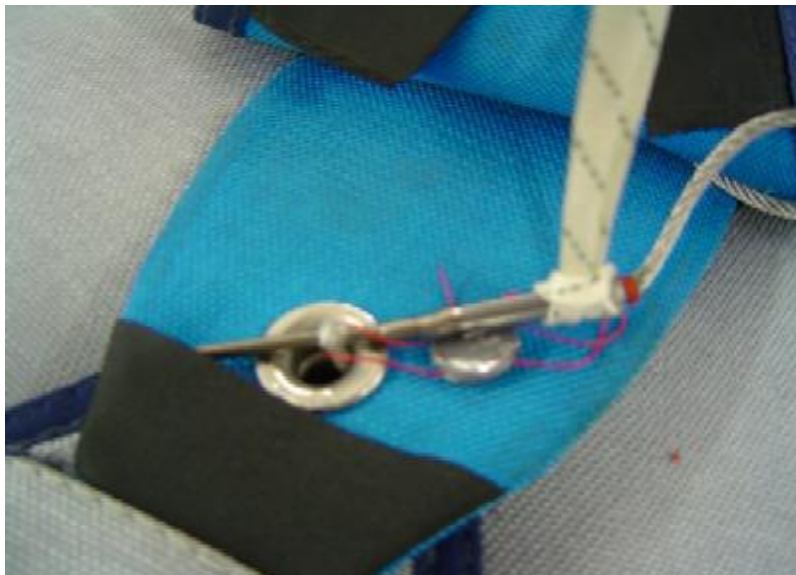
Tento test umožňuje mechanikovi provést předběžné zjištění v terénu, zda jsou jehly uvolňovače v zabaleném padáku vadné a náchylné k prasknutí vlivem velmi malé síly. Při provádění tohoto testu není nutné padák rozbalit.

Postup:

1. Položte padák na podlahu nebo na zem a odkryjte chlopeň zakrývající jehlu uvolňovače.
2. Zkontrolujte, zda prvek rozhraní jehly uvolňovače (kužel, šňůrové očko atd.), jenž prochází průchodkou a drží jehlu uvolňovače v systému padáku, je asi 3/16 " (8 mm) od osazení jehly.
3. Vezměte padákovou šňůru a svažte dva konce k sobě tak, aby horní uzel tvořil smyčku.
4. Ved'te smyčku kolem tělesa jehly, aby vznikl uzel tvaru „dle obr. 1“, a to co možná nejbližší ke konci tělesa jehly, kam vstupuje lanko uvolňovače (obr. 1).
5. Druhý konec smyčky připevněte k pružinovým závěsným vahám (k mincíři).
6. Působte silou 15 lbs (6.8 kg) přímo vzhůru pod úhlem 90° na osu jehly po dobu 3 sekund, a poté zátěž uvolněte (obr. 2). Zkontrolujte, zda jehla nenese stopy deformace nebo ohybu. Je-li jehla rovná, pokračujte krokem 7 níže. Jestliže jehla není rovná, což je viditelné bez zvětšení, okamžitě jehlu / uvolňovač vyřaďte z provozu.

7. Označte zkontrolovanou stranu jehly nesmazatelným značkovačem, abyste zabránili opakovanému testování téže strany kolíku jehly.
8. Otočte jehlu o čtvrt otáčky a proveďte test znovu jako v kroku 6.
9. Opakujte postup v kroku 6 tak, abyste jehlu testovali ve všech čtyřech polohách, a před každým testem otočenou o čtvrt otáčky v tomtéž směru.
10. Odstraňte padákovou šňůru.
11. Po úspěšném dokončení testu bude rukojeť uvolňovače označena **CW03-01** (na štítku).
12. Balicí datový štítek musí být označen tak, aby byla zřejmá shoda se Servisním bulletinem Capewell **CW03-01, TEST 1**.
13. Pokud by jehla nevydržela test a praskla, neprodleně upozorněte společnost Capewell Components (viz níže) kvůli dalším pokynům.

Příloha č. 2
Závazného servisního bulletinu M ATL-01 a
Počet listů: 7



Obrázek 1



Obrázek 2

TEST 2

TEST JEHLY UVOLŇOVAČE PRO PŘEBALENÍ

Účel testu:

Účelem tohoto testu se zjistit, zda jsou jehly uvolňovače padáku, určeného k přebalení, vadné.

Status testu:

POVINNÝ TEST – tento test musí být proveden před dalším zabalením padáku pro použití.

Autorizovaný opravář:

FAA starší nebo hlavní padákový mechanik, nebo zahraniční ekvivalent.

Požadované zařízení:

- | | |
|------|--|
| 1 ks | Kalibrované pružinové závěsné váhy (mincíř) s minimální zatížitelností 20 lbs (9 kg) (nebo ekvivalentní mechanismus) |
| 1 ks | Hliníkový blok nebo blok z nerez oceli třídy 300 |
| 1 ks | Nesmazatelný značkovač |

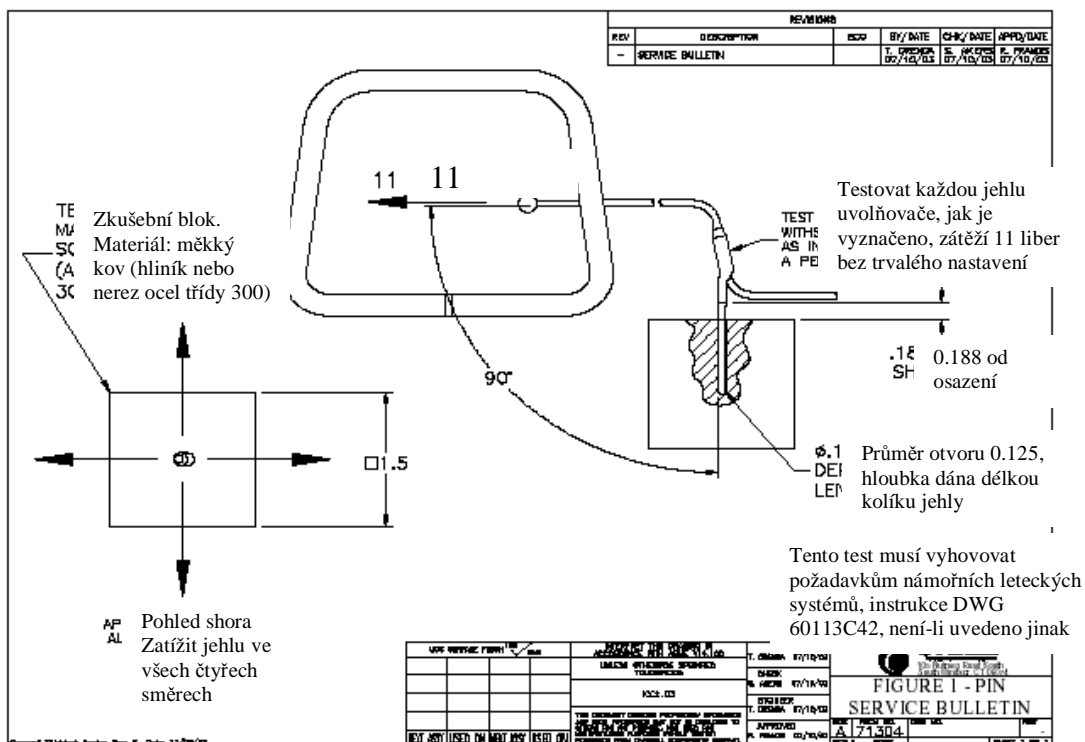
Komentář:

Tento test umožňuje mechanikovi provést zjištění v terénu, zda jsou jehly uvolňovače v přebalovaném padáku vadné a náchylné k prasknutí vlivem velmi malé síly.

Postup:

- Umístěte jehlu do zkušebního bloku podle obr. 3 (níže).
POZNÁMKA: Jehla v otvoru může být umístěna SVISLE nebo VODOROVNĚ.
- Působte silou 11 lbs pod úhlem 90° kolmo na kolík jehly.
- Vyjměte jehlu z bloku a zkontrolujte:
 - Rovnost: Jehly, jejichž deformace podél kolíku jehly přesahuje 0.005 " (0.12 mm) by měly být vyřazeny z provozu.
 - Povrchové anomálie při 10násobném zvětšení. Zjistíte-li jakékoliv povrchové nepravidelnosti (zuby, trhliny, třísky), jehla by měla být vyřazena z provozu.
- Označte zkontrolovanou stranu jehly nesmazatelným značkovačem, abyste zabránili opakovanému testování téže strany kolíku jehly.
- Opakujte kroky 1 až 3, pokaždé otočte jehlu o 90° ve stejném směru tak, aby byla jehla testována ve čtyřech směrech.
- Po úspěšném dokončení testu bude rukojeť uvolňovače označena **CW03-01**(na štítku).
- Balicí datový štítek musí být označen tak, aby byla zřejmá shoda se Servisním bulletinem Capewell **CW03-01, TEST 2**.
- Pokud by jehla nevydržela test a praskla, neprodleně upozorněte společnost Capewell Components (viz níže) kvůli dalším pokynům.

Příloha č. 2
Závazného servisního bulletinu M ATL-01 a
Počet listů: 7



Obrázek 3 (Všechny rozměry jsou v palcích)

Zákazníci/uživatelé, **kteří nemohou realizovat TEST 1 nebo TEST 2**, by měli vyřadit jehly/ uvolňovače z provozu a vrátit je společnosti Capewell k testování:

Capewell Components
 ATTN: Ripcord Pin Test
 105 Nutmeg Road South
 South Windsor, CT. 06074
 USA

KONTAKT CAPEWELL – se všemi otázkami nebo žádostí o pomoc se obračete na tuto kontaktní osobu: Bill Ehler, tel. 860-610-0700x3360, fax 860-610-0120, nebo elektronickou poštou bille@capwell.com.

Odborná pomoc: Bob Francis, viceprezident/generální ředitel, Capewell Components
 Distribuce:

Společnost Capewell bude distribuovat tento Servisní bulletin:

- Všem zákazníkům společnosti Capewell
- Příslušným vojenským organizacím USA
- PIA
- USPA
- FAA

Tento Servisní bulletin bude k nahlédnutí na stránce společnosti Capewell (www.capewell.com).

Kdokoliv, jednotlivcům či organizacím, přesvědčená o nutnosti další distribuce, tak může učinit sama, nebo se obrátit na společnost Capewell.